



Evropská unie
Evropský sociální fond
Operační program Zaměstnanost

S M O
SVAZ MĚST A OBCÍ ČESKÉ REPUBLIKY

Kurz: Dobré vládnutí v oblasti SMART

Vzdělávací kurz a workshop

Projekt: *Realizace SMART Česko v praxi obcí a měst (zkr. SMART ČESKO)*

Reg. č.: *CZ.03.4.74/0.0/0.0/15_025/0016927*



Anotace kurzu

1. Koncept Smart City

úvod do problematiky smart cities/villages/regions

2. Dobré vládnutí – současný stav

popis, swot analýza, shrnutí

3. Dobré plánování – základ dobrého vládnutí

data , informace a analýzy, územní a strategické plánování, zapojení aktérů



Anotace kurzu

4. **Dobré rozhodování**

předvídatelnost, transparentnost a efektivita, zapojení aktérů do rozhodování

5. **Odolnost**

ekonomická/finanční, klimatická, bezpečnostní, demografická/sociální

II. **WORKSHOP, př. příklady dobré praxe**



1. Koncept Smart City (Smart Village a Smart Region) – základní informace a vhled do problematiky

- **Jaká municipalita je vlastně SMART a co to znamená ?**
- Podle evropské komise - Smart je taková municipalita, která propojuje a zlepšuje fungování infrastruktury, technologií a služeb v klíčových sektorech (doprava, budovy, energie, ICT) a to prostřednictvím inovativních způsobů, jež zlepší kvalitu života, konkurenceschopnost a udržitelnost rozvoje města.
- Podle evropského parlamentu - Smart je taková municipalita, která cílí na výzvy prostřednictvím řešení, která jsou založená na ICT technologiích nebo je v podstatné míře využívají. Tato řešení jsou výsledkem široké participace a zapojení obyvatel a partnerů na municipální úrovni
- Podle MMR – Smart je cesta k udržitelnému rozvoji municipalit, při zavádění moderních technologií do jejich řízení, s cílem zlepšit kvalitu života a zefektivnit správu věcí veřejných



1. Koncept Smart City (Smart Village a Smart Region) – základní informace a vhled do problematiky

- SMART není obec, která dosáhla vysoké úrovně ve vybrané oblasti
- SMART je obec, která se naučila řešit své problémy udržitelným způsobem, využívá při tom výhod moderních technologií s cílem zlepšení kvality života svých obyvatel
- SMART není stav, SMART je cesta



1. Koncept Smart City (Smart Village a Smart Region) – základní informace a vhled do problematiky

- Co je nutné vědět ?
- Jaký problém chci řešit – mám dostupná kvalitní data/informace ?
- Co chci dosáhnout – je můj cíl dobře definován, je dosažitelný ?
- Kolik mne to bude stát – jaké jsou náklady na dosažení cíle a to ne, jen ty jednorázové ? Není jiný problém, který také potřebuji řešit a na to už mi nezůstávají prostředky ?



2. Dobré vládnutí – současný stav

- Polovina obcí v ČR má méně než 382 obyvatel
- Většina obyvatel obcí zná představitele své obce , ale zároveň se nezapojuje do dění v obci
- Elektronický přístup může u části obyvatel usnadnit přístup k informacím o dění v obci nebo umožnit jejich zapojení do procesů probíhajících v obci – ovšem nesmíme zapomínat na ty ostatní
- Získávání informací o procesech probíhajících na obecní úrovni je stále složité
- Jen malá část obcí umožňuje obyvatelům účastnit se na rozhodování



2. Dobré vládnutí – SWOT analýza – silné stránky

- Zkušenosti stovek obcí s praxí dobrého vládnutí nebo se zaváděním prvků dobrého vládnutí do praxe
- Institucionální podpora dobrého vládnutí jak ze strany ústředních orgánů státní správy tak ze strany organizací založených obcemi nebo dalších NNO (SMO ČR, SMS, NSZM, Agora, Nadace Partnerství)
- Rostoucí zájem občanů o informace i participaci
- Ochota obcí sdílet dobrou praxi a řešit problémy společně
- Vysoký počet obyvatel s elektronickou identitou



2. Dobré vládnutí – SWOT analýza – slabé stránky

- Vysoký objem dat/informací , které obce povinně zveřejňují často brání jednoduché orientaci obyvatel
- Vysoká administrativní zátěž obcí
- Nekoncepční změny v organizaci veřejné správy
- Časté změny legislativy bez důkladné analýzy dopadu na obce
- Přetrvávající resortismus ve státní správě
- Legislativní překážky společného výkonu veřejné správy obcemi



2. Dobré vládnutí – SWOT analýza – příležitosti

- Zvyšování objemu relevantních dat v elektronické formě a v reálném čase pro potřeby analýz stavu v obcích
- Dostupnější nástroje pro zpracování dat
- Dostupnější nástroje pro informování veřejnosti i pro její zapojení do schvalovacích procesů v obci
- Vyšší pozornost obcí věnovaná nakládání s daty jak z hlediska ochrany osobních údajů tak z hlediska kybernetické bezpečnosti
- Spolupráce obcí při výkonu veřejné správy
- Větší pozornost věnovaná odolnosti obcí, resp. řešení krizových situací



2. Dobré vládnutí – SWOT analýza – hrozby

- Ekonomické problémy – vysoká inflace, snížený výběr daní, snížení dotací
- Centralizace veřejné správy, její nekoncepční změny
- Změna priorit s ohledem na nutnost čelit důsledkům války
- Kybernetické útoky
- Pokles zájmu veřejnosti o zapojení v důsledku řešení existenčních problémů
- Problémy v dodávkách softwaru i hardwaru v důsledku pandemie a války



2. Dobré vládnutí – současný stav- shrnutí

- Pandemie covidu velmi urychlila proces užívání elektronických nástrojů
- Vlivem nekoncepčních změn a nárůstu byrokracie nedochází, přes elektronizaci veřejné správy k zjednodušování procesů, ale k jejich vyšší složitosti a křehkosti
- Meziobecní spolupráce, která je s ohledem na velikost obcí velmi důležitá není státem téměř podporována – nebo pouze verbálně
- Roste počet krizových situací a obce si uvědomují jejich závažnost a nutnost spolupráce jak mezi sebou navzájem, tak se svými obyvateli



3. Dobré plánování – základ dobrého vládnutí

- 3.1 Data a zase data

Pokud chceme vypracovat dobrý plán potřebujeme znát přesná data a trendy

Např. pro plánování kapacity MŠ potřebujeme vědět nejen kolik máme 3, 4 a 5-letých dětí, ale i kolik máme 1 a 2-letých, kolik se do obce ročně přistěhuje mladých lidí, jestli se staví nové domy a kolik

Pro plánování sociálních služeb naopak potřebujeme znát počet obyvatel naší obce v různém věku, schopnost jejich samoobsluhy nebo jestli a jak se řeší jejich sociální problémy sousedskou výpomocí



3. Dobré plánování – základ dobrého vládnutí

• 3.2. Informace a analýzy

Pro plánování kapacity MŠ nestačí jen znát počet dětí v daném věku nebo předpokládaný počet nárůstu počtu obyvatel obce, potřebujeme vědět kolik % rodičů dává dítě do MŠ v naší obci nebo jestli sousední obec, která dávala děti do naší školky neplánuje otevřít školku vlastní

Také potřebujeme vědět kolik stojí zvýšení kapacity MŠ, kolik bude stát její provoz/ kolik na něj vyberu od rodičů, dále jaké bude asi RÚD na jednoho žáka MŠ v příštích letech

A má obec na zvýšení kapacity MŠ vlastní prostředky/získá dotaci/půjčí si a od koho/s jakým úrokem ?

Neřeší okolní obce stejné problémy a bylo by možné je řešit společně ?



3. Dobré plánování – základ dobrého vládnutí

- 3.3. Územní nebo strategický plán

Byla dříve slepice nebo vejce ? A ano, mít územní plán je povinnost.

Ale než vytvoříme/změníme územní plán měli bychom se shodnout na tom jaký je cíl takové změny a jaká ta změna bude mít důsledky

Máme dostatečnou kapacitu inženýrských sítí/zdrojů ?

Máme dostatečnou kapacitu veřejných služeb ?

Jaké budou náklady pro obsluhu území obce po změně ?

Bude hustota osídlení taková, aby byl provoz služeb udržitelný ?



3. Dobré plánování – základ dobrého vládnutí

- 3.4. Zapojení aktérů do plánování

Bez zapojení ostatních aktérů v území, bez znalostí jejich očekávání, plánů a potřeb, nemůže vzniknout dobrý plán

Nejprve je musí obec dostatečně informovat o přípravě plánu

Důležitá je otevřená komunikace

Připomínky nemusíte akceptovat, ale měli byste vysvětlit proč

Pocit aktérů, že se zúčastnili tvorby plánu nebo rozhodování o jeho podobě velmi usnadní jeho přijetí



4. Dobré rozhodování

- 4.1. Předvídatelnost

Všichni aktéři očekávají, že rozhodování obce bude dlouhodobě konsistentní a předvídatelné

Pokud chcete změnit ustálenou praxi informujte o tom v předstihu

Změny je nutné důkladně vysvětlit

Informace by měly být dostupné všem



4. Dobré rozhodování

- 4.2. Transparentnost a efektivita

Moderní technologie usnadňují transparentnost – zápisy z jednání , smlouvy apod. je možné/ze zákona povinné, zveřejňovat elektronicky, ale můžete informovat víc/lépe než ukládá zákon

Vždy je potřeba zvažovat efektivitu vynaložených prostředků – u malé obce je jednodušší uspořádat zastupitelstvo řešící ožehavou otázku ve větším sále než obvykle, u velkého města nepomůže ani hokejová hala a je lepší zastupitelstvo streamovat



4. Dobré rozhodování

- 4.3. Zapojení aktérů do rozhodování

Pravidla pro zapojení aktérů do rozhodování obce musí být jasná a srozumitelná, na druhou stranu by měla ošetřit i detaily

Pokud podléhá rozhodnutí formálnímu schválení v orgánu obce měli by s tímto postupem být seznámeni jak zapojené osoby tak členové daného orgánu obce

Vždy se může něco pokazit a často se také něco pokazí a tak by měl být znám proces řešení případných sporů



Praktické příklady

- Pokud chce investor v obci nebo ve městě vybudovat více objektů (velký objekt s intenzivním vlivem na chod obce) znamená to vždy také zvýšené náklady obce na doprovodnou infrastrukturu – komunikace, inženýrské sítě, kapacita ČOV, MŠ nebo ZŠ apod. .
- Proto obce zpravidla vyžadují po investorovi, aby se na takových nákladech podílel a pro snadnou orientaci investora v podmínkách konkrétní obce, vydávají, zvláště v posledních letech pravidla (zásady pro spolupráci s investory) [Brno - Zásady pro spolupráci s investory](#) ; [Zásady pro spolupráci s investory | Pardubice.eu](#) ; [Pro investory: Jihlava](#) ;



5. Odolnost

- 5.1. Odolnost ekonomická/finanční

Ekonomická krize let 2008-2010, pandemie covid 19 a naposled napadení Ukrajiny a válka nás přesvědčují, že nic není jisté

Je nutné předvídat rizika, omezit možné negativní dopady změn vnějších podmínek, nebo mít prostě plán B (a pro jistotu možná i C)

Smlouvy se neuzavírají pro případ, že vše půjde hladce, ale pro případ, že se něco pošpatní – věnujte smlouvám dostatek pozornosti

Pokud máte možnost rozložte rizika např. i když máte možná dostatek vlastních prostředků – zvažte možnost půjčky – možná ta investice nakonec bude dražší

V zajímavých časech, počítejte raději s tím, že bude hůř



5. Odolnost

- 5.2. Odolnost klimatická

Klima se mění – ono se tedy klima měnilo vždy, ale teď je to rychlejší a my jsme citlivější

Hrozí obci sucho/přívalové deště/povodně , větrná nebo vodní eroze, lesní kalamita, silný vítr ,

Máte náhradní zdroj/přívod vody, elektřiny, máte budovu, která by mohla sloužit jako útočiště pro obyvatele v případě živelné pohromy ?

Můžete škodám předejít ? Změnou územního plánu nebo podmínek pro výstavbu ?

Může vám s řešením krizové situace pomoci sousední obec/obce?



5. Odolnost

- 5.3. Odolnost bezpečnostní

Asi bude potřeba víc než jsme si mysleli

Máte plán pro řešení krizových situací ? A (ne mohl bych ho vidět ?)
ale je jen na papíře nebo máte zkušenost s řešením takové situace?
Zkusili jste si ho vyzkoušet/procvičit? Máte tam aktuální telefonní čísla,
maily apod. ?

Víte kdo vám může pomoci ? A probrali jste to s ním ?

Můžete zajistit péči o rodiny zasahujících ? (jinak vám s tím dříve nebo
později seknou)



5. Odolnost

- 5.4. Odolnost demografická/sociální
- Potřeby obyvatel se mění podle jejich věku – stárne populace ve vaší obci nebo je u vás příliš mnoho mladých rodin ?
- Můžete s tím něco udělat ? (omezit novou výstavbu územním plánem nebo naopak lákat nové obyvatele např. prodejem obecních pozemků za dostupnou cenu za přísných podmínek)
- Máte v obci vysokou nezaměstnanost/ osoby s nízkou kvalifikací nebo závislé na jednom oboru podnikání ?
- Může vám pomoci lepší dopravní spojení/ cílená sociální práce ?



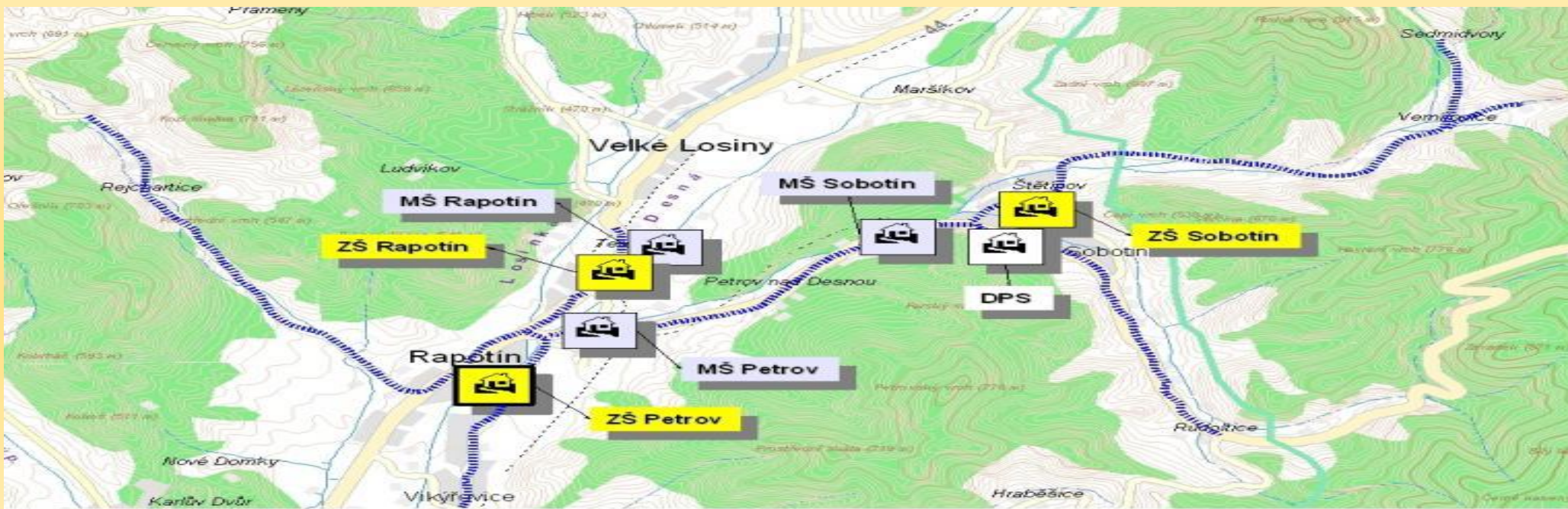
Praktické příklady

- Mohu jednoduše zjistit kolik je v obci (území ORP/MAS) dětí nebo naopak starších spoluobčanů ? Pomoci může například Demografický portál SC a C [tacr – SC&C \(scac.cz\)](http://tacr-sc&c.scac.cz) Ten ovšem zohledňuje jen přirozené stárnutí a průměrné počty narozených dětí na rodinu.
- Pokud se např. ve vaší obci chystá výstavba většího počtu rodinných domů je nutné vzít to do úvahy. Velmi pravděpodobně se do nich nastěhují především mladé rodiny a ve vaší obci naroste počet dětí rychleji než obvykle. Znamená to potřebu vyšších kapacit nejen mateřských a později i základních škol, ale také zdravotních služeb (gynekologie a porodnictví, praktické lékařství pro děti a dorost, lékárenství) a možná i sportovních a jiných aktivit pro děti
- Řešením zvláště u základních škol může být svazková škola - [Základní informace - svazková škola Panská Pole \(zs-panskapole.cz\)](http://Zakladni_informace-svazkova-skola-Panska-Pole.zs-panskapole.cz), [Svazková škola CHYHO – ov-a, MŠ Venkov - Oficiální stránky MŠ Venkov \(msvenkov.cz\)](http://Svazkova-skola-CHYHO-ov-a.MS-Venkov-Oficialni-stranky-MS-Venkov.msvenkov.cz)



Praktické příklady

- Svazkové školy nejsou jen řešením pro obce, kde dětí rychle přibývá, některé svazkové školy vznikly proto, že dětí v území je naopak méně a umožňují udržet nabídku kvalitního vzdělání v dané lokalitě bez nutnosti dlouhého dojíždění do vzdálené základní školy), [O nás - Oficiální stránky ZŠ a MŠ Údolí Desné \(skolydesna.cz\)](#)





Praktické příklady

- Naopak stárnutí populace v obci, případně výstavba kapacit bydlení pro seniory, obvykle zvyšuje tlak na kapacitu sociálních a zdravotních služeb. Podle průzkumu soběstačnosti provedeného v ČR jsou senioři zpravidla schopní se o sebe postarat bez potřeby větší podpory zhruba do věku 77-78 let. Starší senioři postupně vyžadují větší podporu, kterou jim primárně poskytuje rodina, případně místní komunita (především sousedé).
- U seniorů je velmi důležité řešit otázku podpory kvality jejich života ve spojení s jejich bydlením. Senioři by rádi dále bydleli ve své obci nebo jejím bezprostředním okolí a pokud to lze, tak samostatně.



Praktické příklady

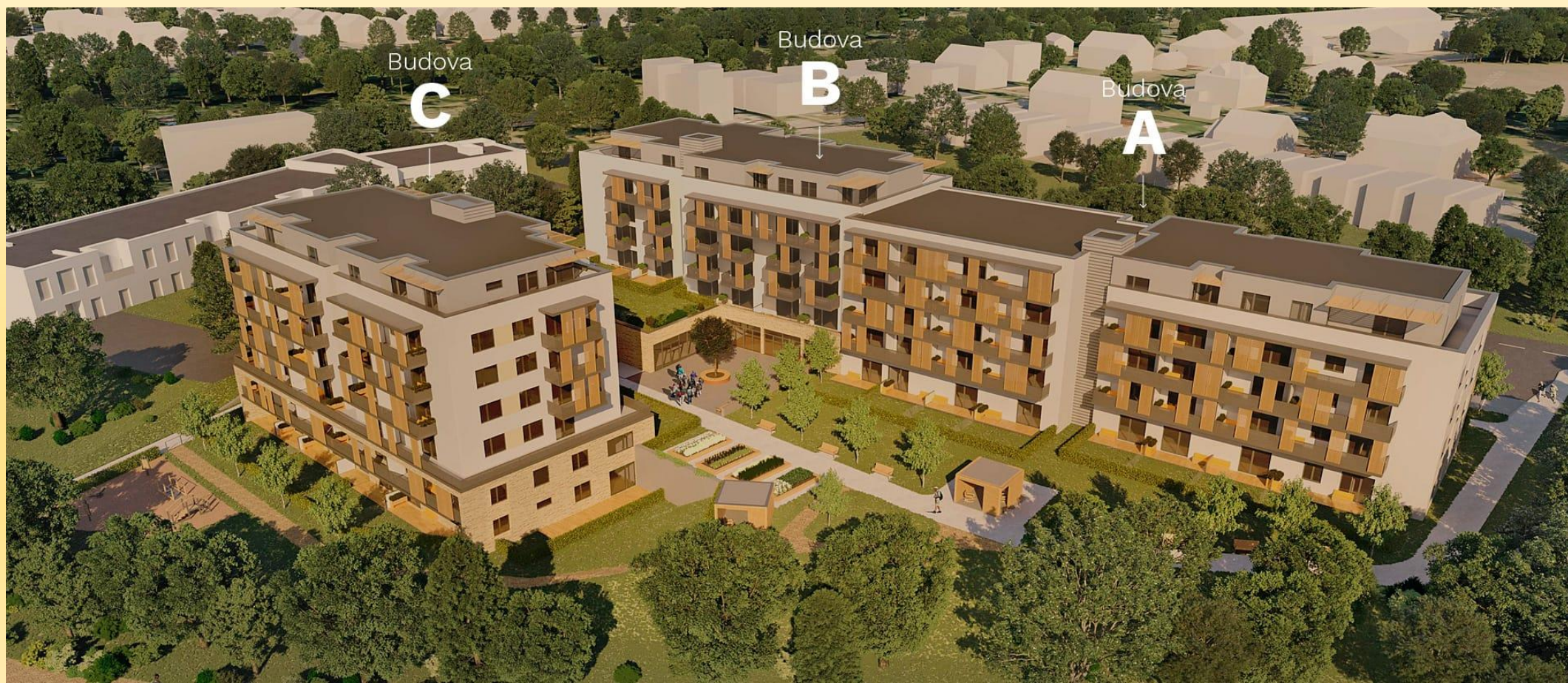
- Obce tradičně řeší podporu seniorů výstavbou (rekonstrukcí) objektů – tzv. domů s pečovatelskou službou, případně domovy pro seniory.
- Jako vhodný koncept pro seniory, kteří nevyžadují tak vysoký stupeň péče se jeví podpora komunitního bydlení pro seniory (např. družstevního) kde byt (družstevní podíl) je v majetku rodiny a dá se tedy v případě potřeby prodat, směnit nebo dědit. Komunitní bydlení znamená, že každý obyvatel (rodina) má své soukromé prostory (byt) a kromě toho sdílí s ostatními společné prostory (prádelnu, společenskou místnost, místnost pro fyzioterapii) a podílí se společně s ostatními na správě domu, příklad projektu komerčního komunitního bydlení - [Resort Štěpánka - nabídka bydlení pro seniory - volné byty - Senior Resort Štěpánka \(resortstepanka.cz\)](http://resortstepanka.cz)



Evropská unie
Evropský sociální fond
Operační program Zaměstnanost

SMA
SVAZ MĚST A OBCÍ ČESKÉ REPUBLIKY

Praktické příklady





Evropská unie
Evropský sociální fond
Operační program Zaměstnanost

S M O
SVAZ MĚST A OBCÍ ČESKÉ REPUBLIKY

A nakonec

- Proklik na stránky projektu